

# TRACEUR PERSONNEL

## Guide d'utilisation

Mise à jour du 08/12/06

Nous vous remercions d'avoir acheté ce Traceur Personnel, et espérons que vous en serez pleinement satisfait.

Ci dessous vous trouverez toutes les explications nécessaires à son utilisation, si vous souhaitez aller plus loin que ce que propose le Quick Start Guide.

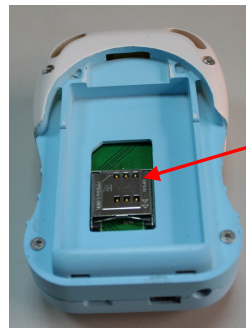
### Carte SIM

Le Traceur Personnel accepte des cartes SIM de n'importe quel opérateur.

Si vous avez choisi l'option de suivi à distance en temps réel sur PC, il vous faut une carte avec la fonction GPRS.

Dans le cas contraire, n'importe quelle carte convient, y compris une carte prépayée.

**Dans tous les cas, le code PIN doit être désactivé ou réglé sur 0000.**



Emplacement carte SIM

### Mise en route

Avant de pouvoir utiliser le Traceur Personnel, la batterie doit être chargée. Un chargeur secteur et un chargeur 12V sont pour cela fournis.

**La batterie ne peut être chargée que si le Traceur est en marche.**

L'interrupteur de mise en marche est situé en dessous de l'appareil.

Si le Traceur n'est pas en route, la led de charge peut s'allumer, mais la batterie ne sera pas rechargée.



Interrupteur bluetooth

Prise écouteurs

Cordon de charge/connection PC

Interrupteur marche/arrêt

Lors de la mise en route, les 4 leds clignotent pendant quelques secondes, indiquant les tests mémoire, GPS et GSM.

**Led verte** : Module GPS

- éteinte si le Traceur est hors tension
- allumée si le Traceur est sous tension mais n'a pas d'acquisition satellite
- clignotante si le Traceur reçoit une position satellite valide.

**Led jaune** : Module GSM

- éteinte si le Traceur est hors tension, ou n'a pas de carte SIM
- allumée si le module GSM est OK, mais ne capte pas de réseau
- clignotante si un réseau est capté

**Led rouge** : Batterie

- éteinte quand le Traceur est sous tension, et que la batterie est chargée
- allumée quand le chargeur est branché, OU quand la batterie est faible (< 20%) lorsque le chargeur n'est pas branché
- clignotante lorsque la batterie est chargée à >90%

**Led bleue** : Bluetooth

- éteinte quand le Bluetooth est éteint
- allumée quand le Bluetooth est en route
- clignotante quand le Bluetooth est en action

## PARAMETRAGE GENERAL

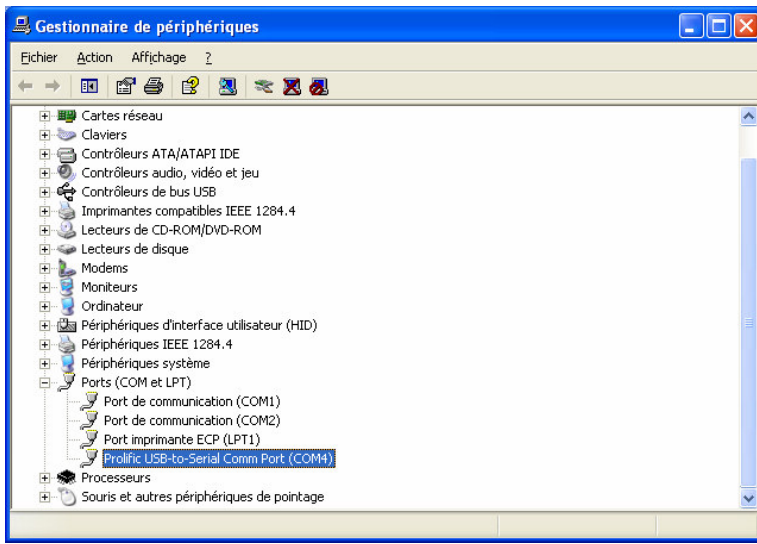
Avant de pouvoir être utilisé, le Traceur Personnel doit être configuré avec notamment les numéros de téléphone qui vont être autorisés à l'appeler. Si vous avez suivi le 'quick start guide', le 'Téléphone n°1' est déjà configuré et le Traceur fonctionne.

Commencer par installer le driver de création port Com virtuel puis le logiciel de configuration, présents sur le CD.

Voyez ensuite dans les paramètres du PC, quel port a été créé :

Démarrer > panneau de configuration > système > onglet Matériel > Gestionnaire de périphériques > Ports COM et LPT.

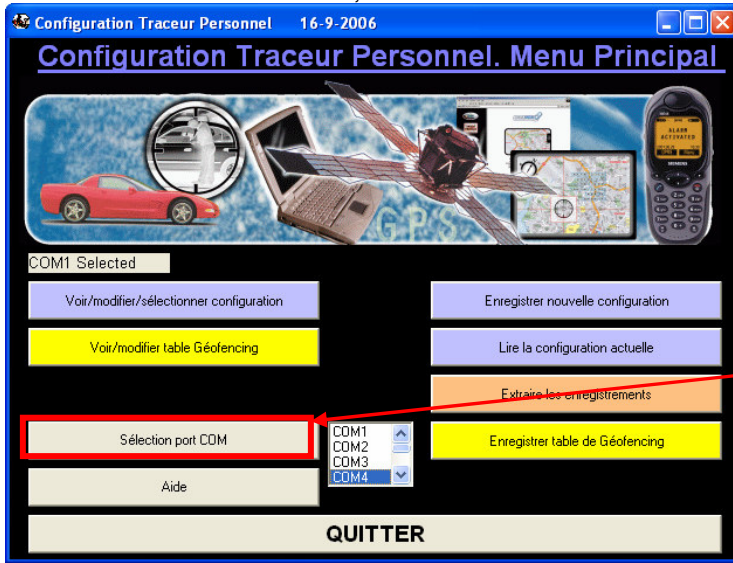
Trouver 'Prolific USB to Serial Comm Port'.



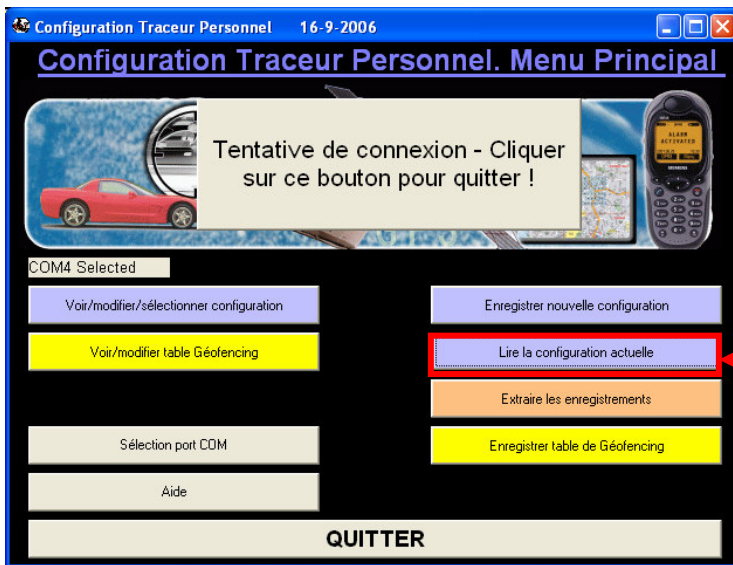
Ici, il est sur le Com 4.

### Connexion

La première étape consiste à récupérer la configuration existante. Le Traceur doit pour cela être allumé, avoir terminé son auto-test, et être branché sur l'ordinateur au moyen du câble USB fourni.

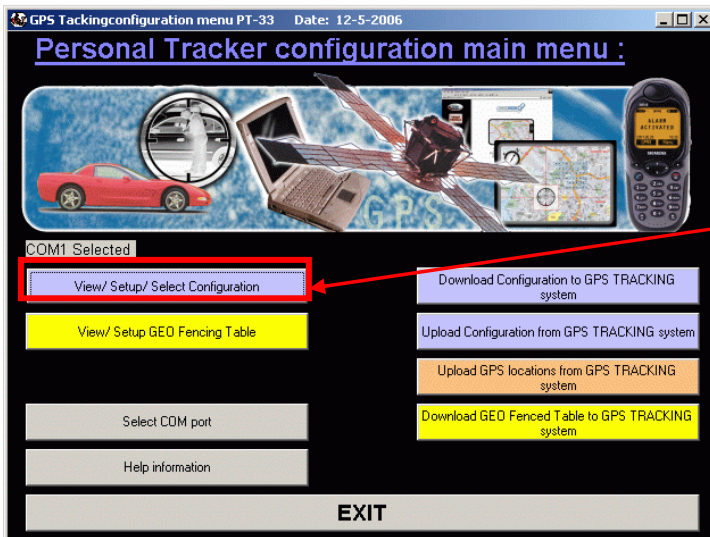


1- Sélectionner le port COM créé par le logiciel



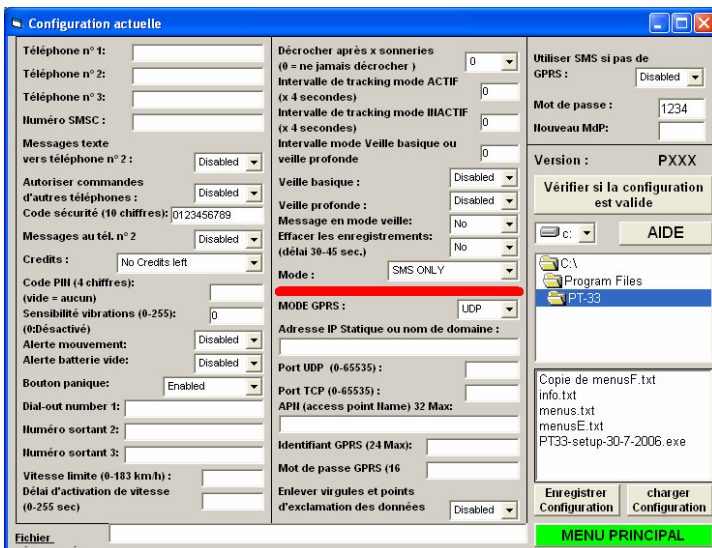
2- Lire la configuration actuelle

La connexion est réellement établie lorsque la fenêtre 'Tentative de connexion' se ferme, et qu'apparaît le message 'upload complete'. Cela peut prendre plusieurs dizaines de secondes.



3- Une fois la connexion établie, aller sur la page de configuration

Ci-dessous une copie de la page de configuration



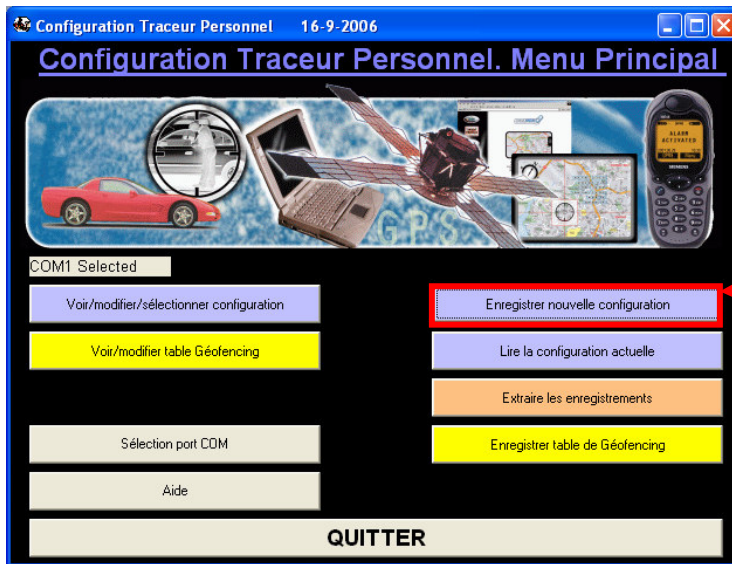
Menus	Description
Téléphone n°1 :	Numéro appelant 1 (voir explication ci-dessous)
Téléphone n°2:	Numéro appelant 2 (voir explication ci-dessous)
Téléphone n°3:	Numéro appelant 3 (voir explication ci-dessous)
SMSC number:	Numéro de serveur SMS : ne pas renseigner
Messages texte vers téléphone n°2 :	Activation ou désactivation des messages de géofencing
Autoriser commandes d'autres numéros	Accepte ou pas de recevoir des commandes SMS d'autres numéros appelants, grâce au code de sécurité
Code sécurité	Code de sécurité pour recevoir des commandes SMS d'autres numéros appelants
Credits left/credits OK	Activer ou désactiver les messages sortants
SIM PIN Code:	Code PIN. 0000 par défaut
Sensibilité Vibrations	Sensibilité du capteur de mouvement
Alerte mouvement :	alerte sonore et SMS quand le Traceur entre en mouvement

Alerte batterie vide	Message quand la batterie est faible
Bouton panique	Bouton panique
Numéro sortant 1 :	Numéro appelé n°1, quand le bouton panique est activé
Numéro sortant 2:	Numéro appelé n°2, quand le bouton panique est activé
Numéro sortant 3:	Numéro appelé n°3, quand le bouton panique est activé
Vitesse limite	Message envoyé quand la vitesse dépasse la valeur renseignée
Délai activation vitesse	Durée de dépassement de vitesse après laquelle le message sera envoyé
Décrocher après x sonneries	Règle le nombre de sonneries avant que le Traceur ne décroche (pour écoute à distance)
Tracking mode Actif	Intervalle de transmission de données en mode normal
Tracking mode Veille	Intervalle de transmission de données en mode veille
Mode	Choix entre mode SMS seul et mode SMS+GPRS
Effacer enregistrements	Efface les enregistrements de la mémoire
-----	
GPRS Mode:	Définit les paramètres de connection GPRS
Static IP addr. Or Domain name for GPRS:	Définit les paramètres de connection GPRS
UDP destination port	Définit les paramètres de connection GPRS
TCP destination port	Définit les paramètres de connection GPRS
APN name	Définit les paramètres de connection GPRS
GPRS login name	Définit les paramètres de connection GPRS
GPRS password	Définit les paramètres de connection GPRS
Utiliser SMS si pas de GPRS	Envoie les messages par SMS si le GPRS n'est pas accessible (pas recommandé)
Déconnecter GPRS mode veille	Ne pas activer !
Arrêter Tracking en roaming	
Recomposer localisations	Renvoie en un coup dès que c'est possible, les positions non transmises
Envoi pour appel manqué	Envoi un SMS de localisation sur un appel raccroché au bout d'une sonnerie
Mot de passe	Inscrit par défaut, ne pas modifier
Nouveau MdP	Inscrit par défaut, ne pas modifier
Vérifier si configuration valide	
Enregistrer configuration	Récupère la configuration depuis le fichier sélectionné
Charger configuration	Enregistre la configuration sur le fichier sélectionné
Menu Principal	Retour au menu principal, pour pouvoir enregistrer la nouvelle configuration sur le Traceur

NB : Les boutons Enregistrer/Charger Configuration, ne servent qu'à enregistrer/charger une configuration sur/depuis un fichier .csv, pour des besoins de sauvegarde. De plus, les fichiers doivent avoir été préalablement créés manuellement (dans le répertoire ProgramFiles/PT33 par défaut), le logiciel de configuration ne permettant pas de le faire.

En aucun cas ces boutons n'enregistrent la configuration sur le Traceur Personnel !

Une fois la configuration définie et vérifiée, il reste à l'enregistrer dans le Traceur. Comme pour la connexion initiale, la configuration est réellement enregistrée seulement quand la fenêtre 'Tentative de connexion' se ferme, ce qui peut prendre plusieurs dizaines de secondes.



4- Enregistrer la configuration sur le Traceur

## DETAILS DE LA CONFIGURATION

### Numéros appelants

3 numéros de téléphone appelants peuvent être sélectionnés :

- Téléphone 1 : C'est le numéro principal. Il permet d'envoyer au Traceur toutes commandes SMS et demandes de position. En mode SMS only, tous les messages SMS lui seront renvoyés.
- Téléphone 2 : Il peut seulement être utilisé pour recevoir des messages venant du Traceur, et effectuer des ordres limités : activer ou désactiver le géofencing, activer ou désactiver l'alerte de mouvement. Ce numéro est le seul qui peut recevoir les messages de confirmation d'actions effectuées au moyen de commandes SMS
- Téléphone 3 : C'est le backup du numéro 1, il en a toutes les capacités. En mode SMS+GPRS, il recevra les messages de localisation. Il recevra aussi les informations de localisations envoyées automatiquement lors de l'activation du bouton panique ou du géofencing.

Il est donc conseillé de renseigner au moins numéro 1 et 3, avec le numéro que vous allez utiliser pour interroger le Traceur.

### Numéros appelés

Ce sont les numéros que le Traceur Personnel appelle lorsque le bouton panique est enclenché. Si le premier numéro ne répond pas, il passe au suivant. Il réessaye jusqu'à obtenir une réponse.

### Mise en veille

Le Traceur Personnel a un détecteur de mouvement intégré, qui indique si le module bouge ou pas. La sensibilité du détecteur peut être réglée entre 0 et 255. A 0, le mode veille n'est jamais activé. La valeur standard est de 10.

Après 2 minutes de non détection de mouvement, le Traceur passe en mode veille. Le module GPS est alors désactivé pour diminuer la consommation, mais le module GSM fonctionne normalement, permettant de recevoir et émettre des SMS ou données (GPRS)

Quand le Traceur est en mode veille, il aura besoin de plusieurs secondes pour repartir en mode normal une fois qu'un mouvement aura été détecté. L'acquisition satellites prendra alors de 10 à 20 secondes, si le Traceur a une vue dégagée sur le ciel.

En mode actif, l'autonomie est de 8-9h, alors qu'elle est de 60h en mode veille. La durée de vie de la batterie dépendra donc du temps passé dans chacun des 2 modes.

### Mode veille basique ou veille profonde

Ces modes particuliers ne sont pas encore programmés (évolution future), ils doivent donc rester désactivés.

## DEMANDE DE LOCALISATION

Le Traceur Personnel peut effectuer certaines actions si on les lui demande préalablement par SMS, au moyen d'une suite de chiffres commençant toujours par 05\*827, **à condition que les requêtes proviennent du numéro rentré dans 'Téléphone n° 1'**

La plus courante consiste à demander la localisation du Traceur

**Pour cela, envoyer par SMS au Traceur :**            05\*827,11,0

Ou alors, si l'option est sélectionnée dans la configuration, appeler le Traceur et raccrocher au bout d'une sonnerie.

La réponse SMS aura le format suivant :

05\*850,000,PT33,A,4935.3652,N,00607.0047,E,040.8,349.4,00.8,10:47:26 10-07-06, 1.00,80

### Dans le détail :

05\*850 : indique que le Traceur a reçu une requête SMS. Si envoi automatique (par exemple par activation du bouton Panique), le message serait 05\*827.

000 : Statut du Traceur

premier code : 1 = batterie < 20%, 2 = alerte de mouvement, 4 = sortie de la zone de géofencing

deuxième code : 1 = bouton panique activé, 2 = entrée dans la zone de géofencing

troisième code : 1 = véhicule dépassant la vitesse max configurée.

PT33 : nom du module

A : position GPS valide. V : position non valide

4935.3652,N : latitude.

00607,0047E : longitude.

040.8 : vitesse en kts (nœuds). 1 kt = 1.852 km

349.4 : cap (90 = Est, 180 = Sud, 270 = Ouest, 360 = Nord)

00.8 : Dilution de précision horizontale (pas très utile !)

10:47:26 : heure/mn/sec UTC (rajouter 2h en été pour France/Belgique/Luxembourg, 1h en hiver)

10-07-06 : date jour/mois/année

1.00 : version du module

80 : niveau de la batterie en %

Pour visualiser l'emplacement auquel correspondent les coordonnées reçues, il suffit d'aller sur la page suivante : <http://www.atex.lu/fr/outils.html> et remplir les cases Latitude et Longitude avec les valeurs reçues.

Voir plus loin au chapitre 'COMMANDES SMS' pour l'ensemble des commandes pouvant être envoyées par SMS.

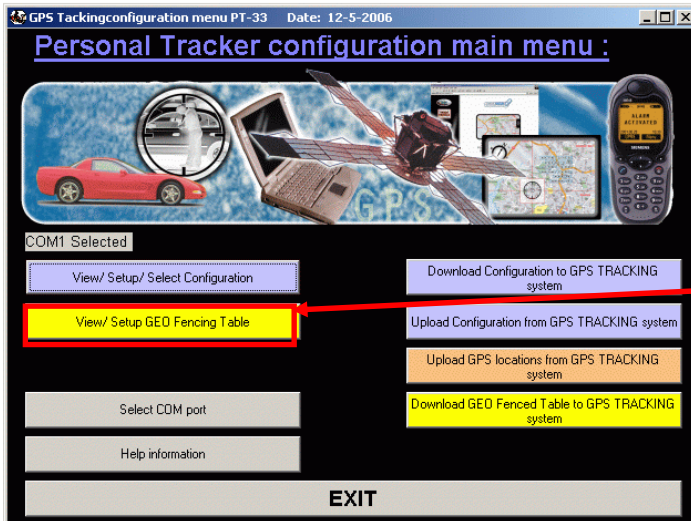
# GEOFENCING

Le Traceur Personnel peut enregistrer jusqu'à 10 régions, basées sur un cercle de rayon 160, 320 ou 480m autour d'un point désigné par ses coordonnées géographiques.

Chaque région peut se voir attribuer un nom.

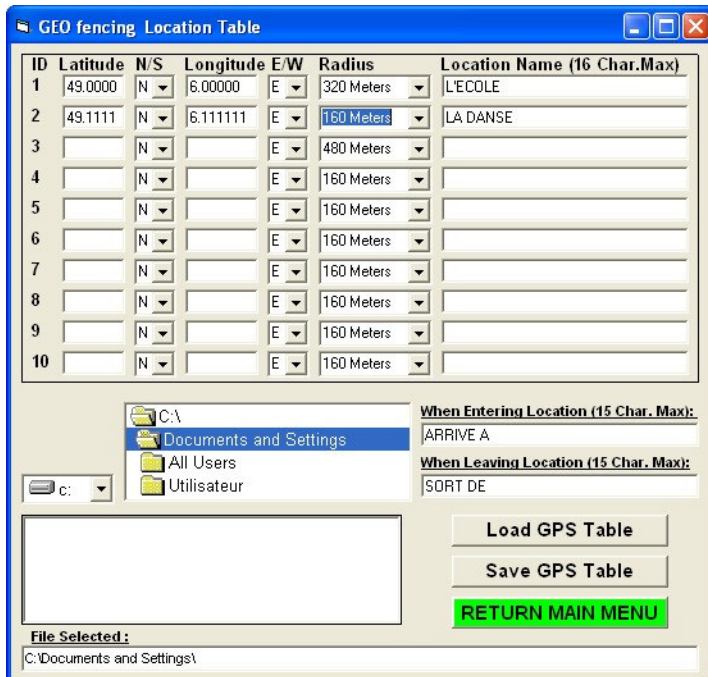
Lorsque la fonction géofencing est activée, le Traceur envoie un message chaque fois qu'il entre ou sort de la région, en la désignant du nom choisi.

Par exemple : sort de l'école ; arrive à la maison ;...

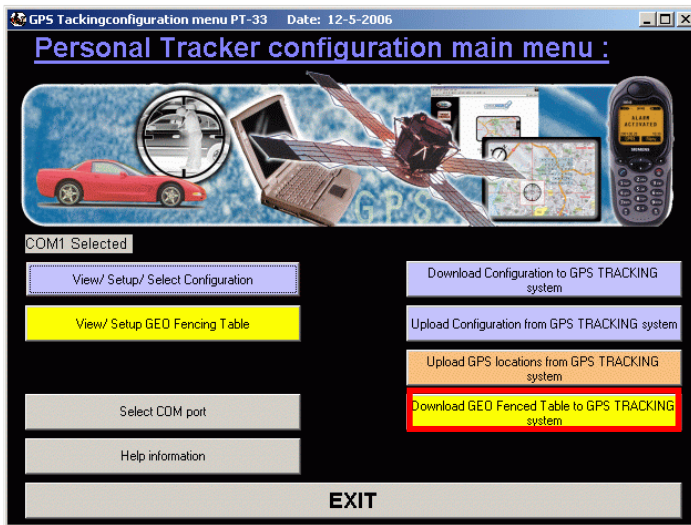


Voir et modifier la table de Geofencing.  
Le Port COM approprié doit avoir été préalablement sélectionné

Exemple de configuration :



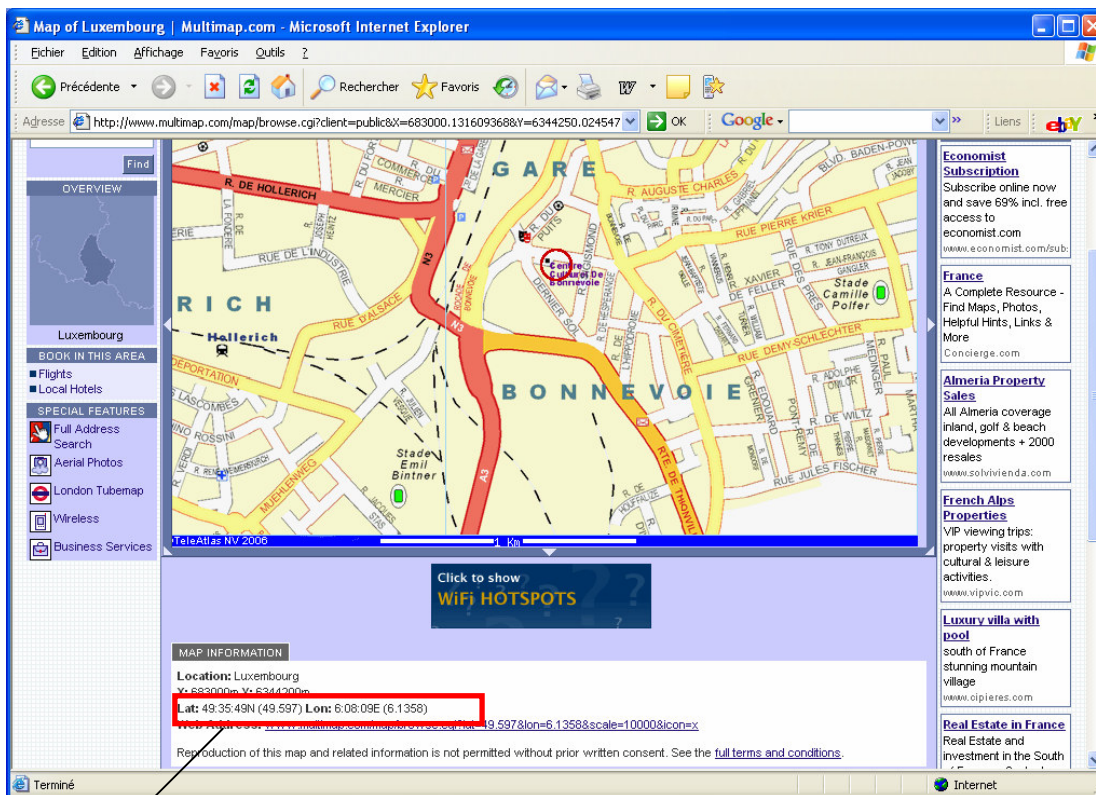
Une fois la table de géofencing définie, ne pas oublier de l'enregistrer :



## Pour trouver les coordonnées du lieu qui vous intéresse :

- Aller sur [www.Multimap.com](http://www.Multimap.com)
- Choisir sur la carte le lieu qui vous intéresse
- Double cliquer dessus pour le centrer. Ici nous avons choisi le 'Centre Culturel de Bonnevoie'

Les coordonnées du lieu s'affichent ici en degrés minutes secondes, (en valeur numérique entre parenthèses).

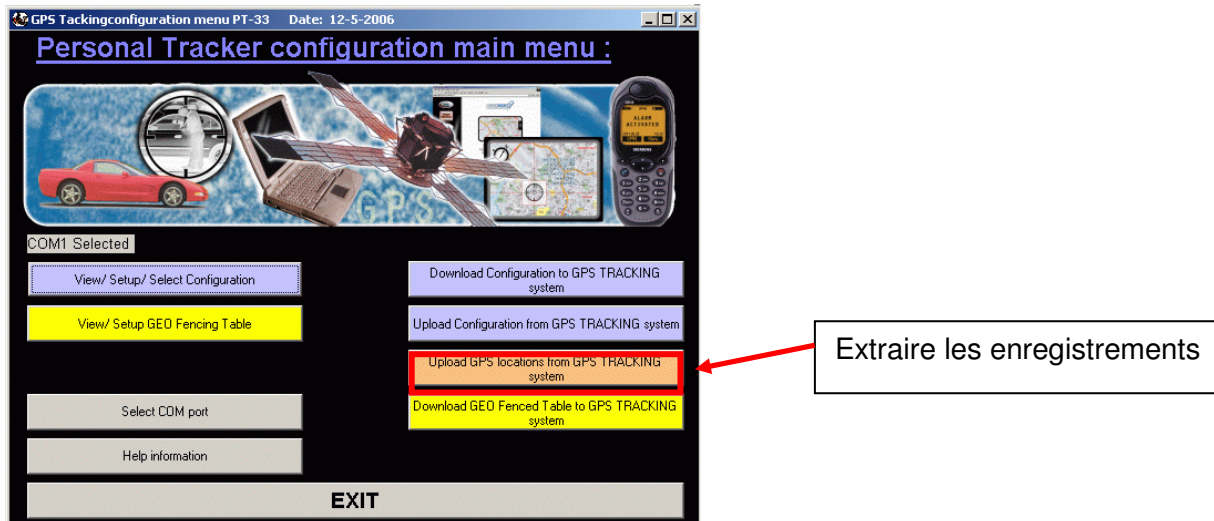


Exemple ici : Latitude 49:35:49 N, Longitude 6:08:09 E

Sur la table de géofencing, il faut saisir Latitude 49.3549N , Longitude 6.0809E

## HISTORIQUE DES DEPLACEMENTS

Le Traceur Personnel conserve en mémoire l'historique des déplacements, et permet de les restituer sous la forme d'un fichier .CSV. Un enregistrement est créé tous les 50 à 75 mètres. Le Traceur peut en conserver jusqu'à 95232. Quand la mémoire est pleine, le Traceur Personnel continue à écrire sur les anciens enregistrements.



Le fichier créé se présente comme suit, et peut être lu sur n'importe quel traitement de texte comme Microsoft Excel, ou importé dans un logiciel cartographique, ou encore visualisé point par point sur notre page Outils.

13/07/06	06:09:29	4933,6952 N	604,3281 E	111,12	77	0
Date	Heure	Latitude	Longitude	Vitesse	Direction en °	Statut

Statut :

- 1=Bouton panique activé
- 2=Activation du géofencing
- 4=Activation de la l'alerte de vitesse limite
- 16=capacité de la batterie <20%
- 32=Alerte de mouvement activée.

Si plusieurs de ces actions sont réalisées en même temps, le statut sera la somme de ces actions.  
Exemple : 17 = batterie<20% et bouton panique activé.

## COMMANDES SMS

Le Traceur Personnel peut effectuer certaines actions si on les lui demande préalablement par SMS, au moyen d'une suite de chiffres commençant toujours par 05\*827, **à condition que les requêtes proviennent du numéro rentré dans 'Base phone number 1' ('téléphone n°1' en français).**

Changer le numéro de téléphone appelant n°1	
Exemple : 0612345678	05*827, <b>5</b> ,+33612345678,0
Changer le numéro de téléphone appelant n°2	05*827, <b>53</b> ,+33612345678,0
Changer le numéro de téléphone appelant n°3	05*827, <b>57</b> ,+33612345678,0
Changer le numéro de téléphone appelé n°1	05*827, <b>14</b> ,+33612345678,0
Changer le numéro de téléphone appelé n°2	05*827, <b>15</b> ,+33612345678,0
Changer le numéro de téléphone appelé n°3	05*827, <b>16</b> ,+33612345678,0

Régler l'intervalle d'envoi de données pour suivi en temps réel en mode ACTIF  
En format hexadécimal, par intervalle de 4 secondes. Ex. : 32 sec = 0008 ; 1mn = 000F : 2mn = 001E, 3mn : 002D. Pour 5 mn : 05\*827,**79**,004B,0

Régler l'intervalle d'envoi de données pour suivi en temps réel en mode VEILLE  
En format hexadécimal, par intervalle de 4 secondes. Ex. : 32 sec = 0008 ; 1mn = 000F : 2mn = 001E, 3mn : 002D. Pour 5 mn : 05\*827,**66**,004B,0

### Actions diverses

Activation du bouton Panique (activé par défaut)	05*827, <b>67,1</b> ,0
Désactivation du bouton Panique	05*827, <b>67,0</b> ,0
Activer le mode GPRS	05*827, <b>13</b> ,0
Désactiver le mode GPRS	05*827, <b>12</b> ,0
Activer le Geofencing	05*827, <b>21</b> ,0
Désactiver le Geofencing	05*827, <b>20</b> ,0
Activer l'alerte de mouvement	05*827, <b>23</b> ,0
Désactiver l'alerte de mouvement	05*827, <b>22</b> ,0
Effacer les enregistrements	05*827, <b>31</b> ,0
Active alerte SMS si batterie <20%	05*827, <b>32,1</b> ,0
Désactive alerte SMS si batterie <20%	05*827, <b>32,0</b> ,0

### Paramétrage/commandes avec code de sécurité

Il est possible de paramétrer, commander ou interroger le Traceur Personnel **sans utiliser le 'téléphone n°1'**, grâce au code de sécurité, qui est par défaut '0123456789'

#### Messages d'activation:

< code sécurité >*<0>	Exemple: 0123456789*0	Demande la position du Traceur (renvoyée au téléphone n°1)
< code sécurité >*<1>	Exemple: 0123456789*1	Active le Géofencing
< code sécurité >*<2>	Exemple: 0123456789*2	Désactive le Géofencing
< code sécurité >*<3>	Exemple: 0123456789*3	Active l'alerte de mouvement
< code sécurité >*<4>	Exemple: 0123456789*4	Désactive l'alerte de mouvement
< code sécurité >*<5>	Exemple: 0123456789*5	Active l'alerte batterie faible

< code sécurité >\*<6> Exemple: 0123456789\*6

Désactive l'alerte batterie faible

### Messages de commande :

< code sécurité >\*<50> Exemple: 0123456789\*50

**Active le Traceur Personnel (\*\*)**

< code sécurité >\*<51> Exemple: 0123456789\*51

Désactive le Traceur Personnel

< code sécurité >\*<52>\*<Nouveau Code sécurité>

Change le Code sécurité.

Exemple: 0123456789\*52\*1111222233 (nouveau code sécurité : 1111222233)

<code sécurité>\*<53>\*<Téléphone 2>

Change n° téléphone 2.

Exemple: 0123456789\*53\*+3197655211 (Téléphone n°2 : +3197655211)

<code sécurité>\*<54>\*<Numéro sortant 1>

Définit Numéro sortant 1

Exemple: 0123456789\*54\*+3545543544 (Numéro sortant : +3545543544)

Pour effacer : 0123456789\*54\*

<code sécurité>\*<55>\*<Numéro sortant 2>

Définit Numéro sortant 2

Exemple: 0123456789\*55\*+3545543544

Pour effacer : 0123456789\*55\*

<code sécurité>\*<56>\*<Numéro sortant 3>

Définit Numéro sortant 3

Exemple: 0123456789\*56\*+3545543544

Pour effacer : 0123456789\*56\*

<code sécurité>\*<57>

Mode SMS

<code sécurité>\*<58>

Mode SMS + GPRS

<code sécurité>\*<59>

Envoyer tous les messages SEULEMENT vers téléphone n°2.

<code sécurité>\*<60>

Envoyer les messages vers téléphone n°1 (défaut)

<code sécurité>\*<61>

Efface les enregistrements GPS.

<code sécurité>\*<62>\*<0-9 sonneries>.

Décrocher après x sonneries

Exemple: 0123456789\*62\*3 (Répondre après 3 sonneries)

**\*\* Le Traceur Personnel doit d'abord être activé avant de pouvoir accepter des messages de commande ou d'activation.**

## SUPPORT

Le Traceur Personnel est un produit très élaboré, dont nous avons tenté d'expliquer au mieux le fonctionnement. Si vous avez des questions complémentaires sur son utilisation, vous pouvez nous contacter par email à [atex@internet.lu](mailto:atex@internet.lu), nous tacherons de vous répondre au mieux dans les plus brefs délais.